

雌性外生殖器属于模式 I，同 *duplicatus* 和 *univittatus* 很相似，但本种交配囊后壁中突为上细下粗的棒槌状，可以区别。

量度 (mm): 体长 6.3~6.8, 体宽 2.8~3.0。头长 0.5~0.55, 头宽 1.15~1.2, 头顶宽 (♂) 0.38~0.4, (♀) 0.45~0.5。触角各节长 0.6~0.65:1.6~1.7:0.9~1.05:?. 前胸背板长 1.2, 后缘宽 2.3~2.5。革片长 2.7~2.9, 楔片长 1.15~1.26。

**模式标本:** 正模 ♂, 四川宝兴硃碛, 2200~2700m, 1963.VI.25, 邹环光采 (存 NKU) (已检查)。

**观察标本:** 1 ♂ (正模), 四川宝兴硃碛, 2200~2700m, 1963.VI.25, 邹环光采; 1 ♀ (副模, 下同), 同前; 1 ♀, 同前, 1963.VI.23, 郑乐怡采; 1 ♀, 1963.VI.27, 邹环光采; 3 ♀♀, 四川宝兴至硃碛途中, 1963.VI.26; 1 ♂ 1 ♀, 四川宝兴硃碛, 1963.VI.下旬; 1 ♀, Cheumen, 1919.V.6; 1 ♂, Peilahia, 1928.IV.19。

**分布:** 四川。

外观与 *clavicornis* 和 *validicornis* 相似。但本种触角第 II 节细且粗细均匀; 胝只部

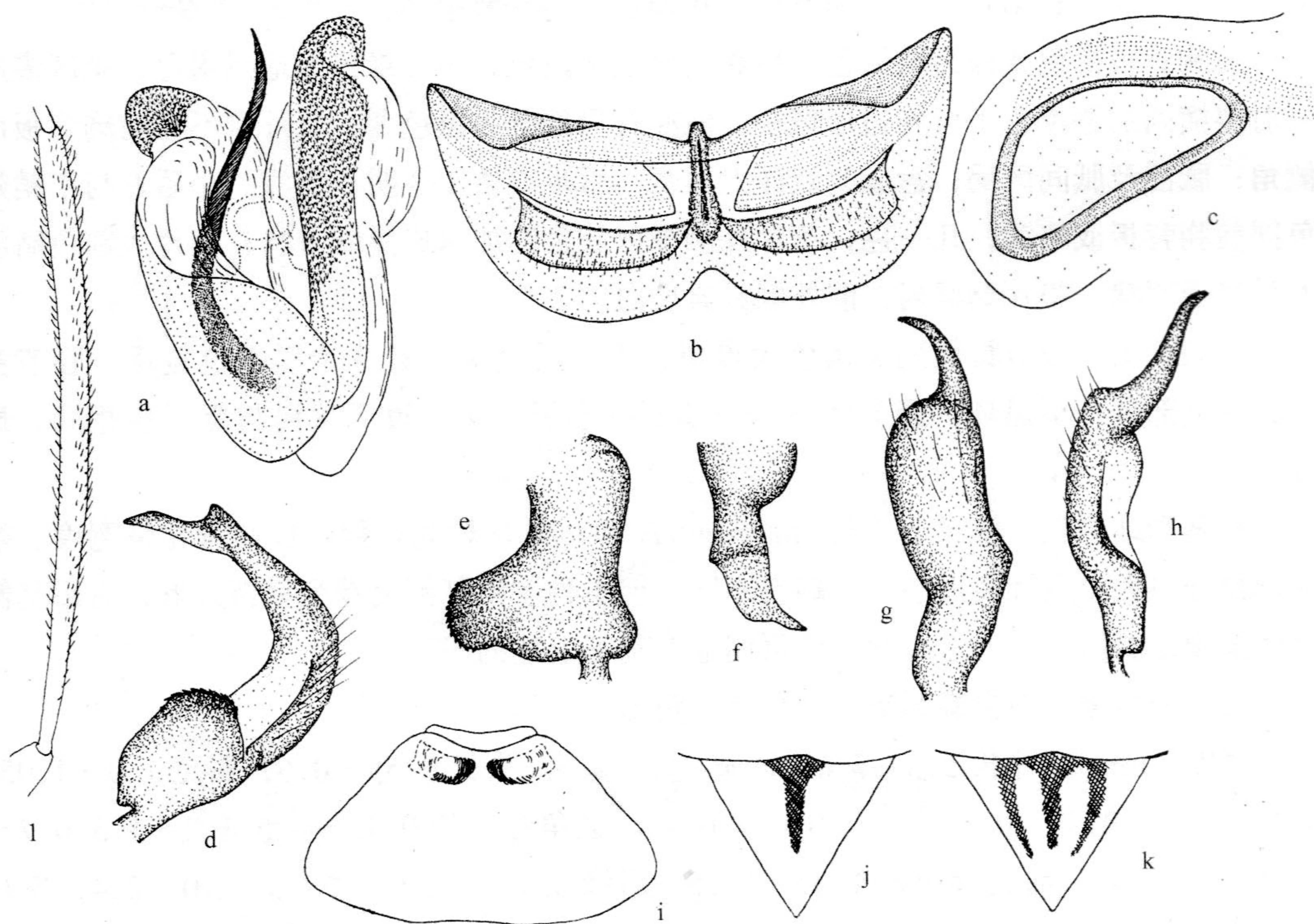


图 86 细角异草盲蝽 *Heterolygus tenuicornis* Zheng et Yu

a. 阳茎端 (vesica); b. 交配囊后壁 (posterior wall of bursa copulatrix); c. 环骨片 (ring sclerite); d~e. 左阳基侧突 (left paramere); f. 左阳基侧突端突 (hypophysis of left paramere); g~h. 右阳基侧突 (right paramere); i. 前胸背板 (pronotum); j~k. 小盾片 (scutellum); l. 触角第 II 节 (antennal segment II)。

分黑色，其周围均同体色；股节具黑斑组成的纵纹等，可以区别。与 *univittatus* 相比，本种体大，头顶窄，胫节刺基部具小黑点斑。

(158) 三纹异草盲蝽 *Heterolygus trivittulatus* (Reuter, 1906) (图 87, 图版 IV-11)

*Lygus trivittulatus* Reuter, 1906a: 39; Hsiao, 1942: 263; Carvalho, 1959: 130, 156.

*Heterolygus trivittulatus* (Reuter): Zheng & Yu, 1990: 180; Schuh, 1995: 716; Kerzhner & Josifov, 1999: 103.

体椭圆形，深污栗褐色，有光泽。毛被在属内长度中等。

头背面均匀饱满拱隆，底色淡褐或污褐。额-头顶区具若干成对的平行黑色横棱，极明显整齐。唇基基部具很短的中纵带、唇基基半的一对侧纵带、唇基端部、上颚片端部与边缘、以及下颚片下缘黑褐色，有时颊、小颊与外咽片黑褐色。触角第 I、II 节相对较细，污淡黄褐色，第 I 节腹方纵带黑色，亚端部有一褐环，毛淡黑褐，较稀，近平伏；两性第 II 节由基部向端均匀渐加粗，最粗处约与领等粗，最基部与端段黑色，毛斜前指，色同底色；第 III、IV 节黑褐色。喙伸达中足基节中部，长 1.8~1.9mm。

前胸背板褐色或深污栗褐色，后缘狭窄地黄白色；领后缘狭细地黑褐色；胝区多成一对斜横列的漆黑色平行四边形斑块，但亦有只部分为黑色者，胝外侧不达前胸背板前侧角；胝前及胝间区褐；盘域刻点深大而密，后半或后 1/3 明显变浅。小盾片与半鞘翅色同前胸背板或略深，几一色；革片外侧缘区域隐约加深成黑纵带状；楔片大部色略淡而呈半透明状。膜片烟黑褐，前外侧具典型白斑 2 个。

足淡黄褐，股节具数列黑褐色大点斑，中、后足端半具 3 个黑褐色宽环。胫节黄白，亚基部具一小黑环，胫节刺黑，刺基部有小黑点斑。腹下黄褐与黑褐色相间，斑驳。

阳茎端结构属于模式 I，与 *flavoventris* 和 *longus* 较为相似。仅在骨化带宽度、端部弯弧开口大小及针突形态方面略有不同，但本种左阳基侧突端突呈新月形，右阳基侧突体部顶端斜倾，不向上凸起，均可明显区别于上述的两种。

背结构极宽，中突椭圆形，骨化环三角形。

量度 (mm): 体长 5.0~5.6, 体宽 2.1~2.5。头长 0.55~0.6, 头宽 1.0~1.05, 头顶宽 (♂) 0.33~0.4, (♀) 0.42~0.45。触角各节长 0.45~0.5:1.2~1.3:0.7~0.8:0.8~0.85。前胸背板长 1.07~1.25, 后缘宽 1.8~2.0。革片长 2.0~2.4, 楔片长 1.08~1.10。

模式标本: 选模 ♂, 四川康定, 1883.V.21 (存 MZHF) (已检查)。

观察标本: 1 ♂ (选模), 四川康定; 3 ♀♀ (副选模), 四川康定 (MZHF); 1 ♂, 湖北神农架大崖屋, 1977.VI.28, 邹环光采; 1 ♂ 1 ♀, 四川盐井至硃碛途中, 1963.VI.20, 邹环光采; 1 ♀, 四川硃碛, 1963.VI.23, 邹环光采; 1 ♂, 四川雅安, 800~

900m, 1963.VII.4, 郑乐怡采; 3♂♂3♀♀, 四川理县刷经寺, 3150m, 1963.VIII.7, 邹环光采; 2♂♂3♀♀, 四川理县鹧鸪山, 3700~4000m, 1963.IX.14, 邹环光采; 1♂9♀♀, 四川理县米亚罗, 2600m, 1963.IX.15, 邹环光采; 1♂, 四川卧龙, 900m, 1985.VIII.7, 李新正采; 1♀, 四川卧龙, 1800m, 1985.VIII.7, 李新正采; 1♂3♀♀, 四川马尔康, 2600~2800m, 1963.VIII.9, 郑乐怡采; 25♂♂34♀♀, 四川小金两河口, 3200m, 1963.VIII.16, 郑乐怡采; 2♂♂1♀, 四川小金抚边, 2800m, 1963.VIII.19, 郑乐怡采; 2♂♂, 四川小金八角, 2600m, 1963.VIII.22, 邹环光采; 3♂♂4♀♀, 四川小金新街, 2350m, 1963.IX.2, 邹环光采; 25♂♂26♀♀, 四川甘孜新都桥农场; 1♂, 云南丽江玉峰寺, 1979.VIII.13, 刘国卿采; 4♂♂2♀♀, 西藏米林, 1984.V.31, 曲桑采; 1♂5♀♀, 西藏米林, 1984.VI.1, 曲桑采; 4♂♂, 西藏波密扎木, 1984.VII.14, 江巴采; 1♀, 甘肃文县邱家坝, 2550m, 1999.VI.20, 王洪建采; 1♀, 甘肃舟曲沙滩林场, 2400m, 1999.VII.16, 姚建采; 1♀, 同前, 2360m, 1999.VII.27, 王洪建采。

分布: 湖北、四川、云南、西藏、甘肃。

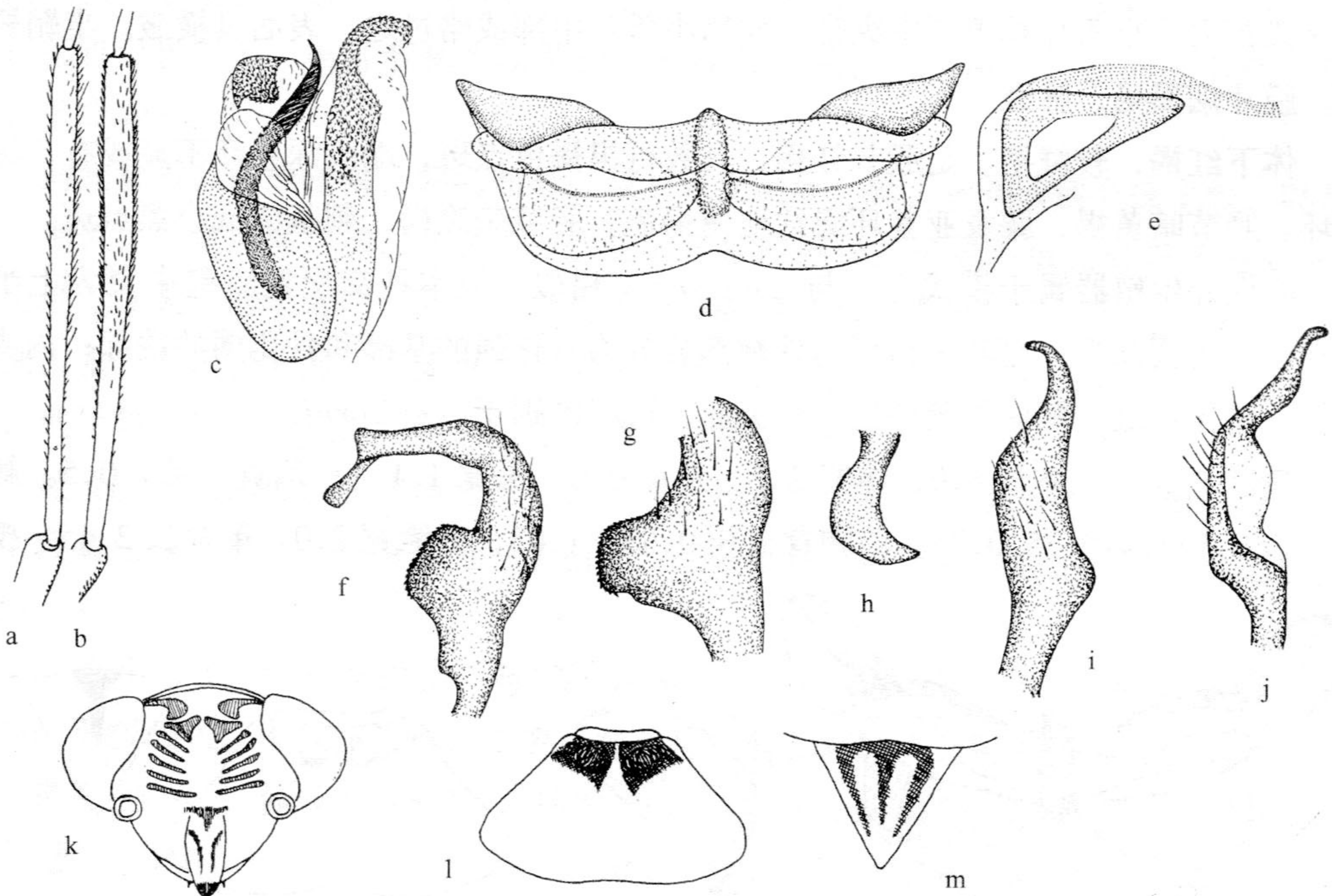


图 87 三纹异草盲蝽 *Heterolygus trivittulatus* (Reuter)

a. 雌虫触角第 II 节 (female antennal segment II); b. 同 a, 雄虫 (same of male); c. 阳茎端 (vesica); d. 交配囊后壁 (posterior wall of bursa copulatrix); e. 环骨片 (ring sclerite); f~g. 左阳基侧突 (left paramere); h. 左阳基侧突端突 (hypophysis of left paramere); i~j. 右阳基侧突 (right paramere); k. 头部前面观 (front view of head);

l. 前胸背板 (pronotum); m. 小盾片 (scutellum)。